

VICAIR[®]

the best in body support



BUTTERFLY

DK

Brugermanual

CE

AVAILABLE STANDARD MODELS



Academy Butterfly

AVAILABLE STANDARD SIZES

CM	INCH
40x20	16x8
45x20	18x8
50x20	20x8

* Width x Height

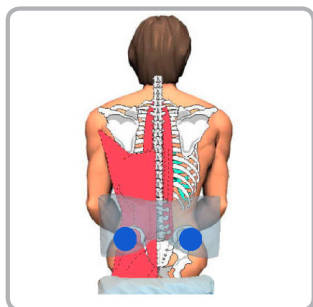


fig. A

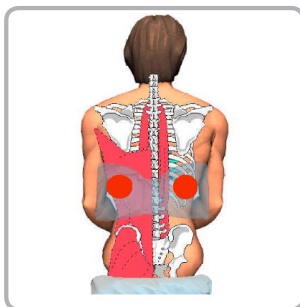


fig. B

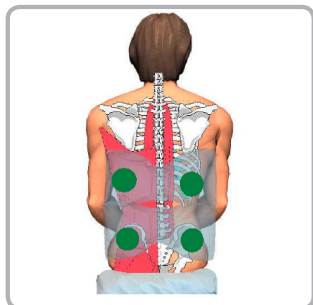


fig. C

INTRODUKTION

Din Vicair® Academy Butterfly bør anvendes som beskrevet i manualen. Læs venligst hele manualen inden puden tages i brug.

Butterfly består af følgende dele:

Betræk og pude

Rygbetrækket monteres med to stropper, således at Butterfly kan monteres rundt om kørestolsryggen. Puden er opdelt i kamre. Hvert kammer er fyldt med et antal små trekantede luftceller kaldet SmartCells™.

Standardbetræk

Standardbetrækket er komfortabelt, åndbart og strækbart i to retninger. Betrækket lukkes med lynlås.

INSTALLERING

Vicair anbefaler at Academy Butterfly puden monteres og tilpasses af terapeut eller forhandlerkonsulent.

- Tag puden ud af plasticposen.
- Sørg for, at størrelsen på Butterfly puden passer til brugerens kropsmål og kørestolens mål.
- Placer Butterfly puden på kørestolsryggen. Sørg for, at den sorte mærkat vender nedad.
- Sørg for, at puden er korrekt fastspændt på kørestolen.

Siddepositionering

Butterfly puden kan bruges til forskellige siddepositioneringer:

Aktiv siddestilling (fig. A)

For at støtte bækken og nederste del af ryggraden. Monter Butterfly puden langt nede på rygdelen.

Afslappet siddestilling (fig. B)

For at støtte nederste del af ribbensbue. Monter Butterfly puden omvendt og lidt højere oppe på rygdelen.

Stabil siddestilling (fig. C)

For at støtte bækkenet, nederste del af ryggraden og ribbensbue. Monter to Butterfly puder (en lavt, en højt) på rygdelen.

Sørg for, at puden ikke "siddes igennem"

Din ryg og ryggrad skal støttes af luftcellerne inde i puden; ryggen må ikke hvile på "bunden" af Butterfly puden. Dette skal altid tjekkes ved ibrugtagning af puden og hvis fyldningsgraden af cellerne ændres.

- Hvil op ad Butterfly puden i ca 20 minutter.
- Læn lidt forover i kørestolssædet.
- Terapeuten skal have en hånd mellem din ryg og Butterfly puden.
- Sørg for, at ryggen støttes af mindst et lag SmartCells™.
- Brug ikke Butterfly puden, hvis ovenstående ikke er tilfældet. I de fleste tilfælde skal pudens fyldningsgrad blot justeres.

Justering af fyldningsgraden

Butterfly puden er fyldt med SmartCells™. Hvis nødvendigt, kan hårdhedsgraden justeres ved at fjerne eller lægge celler i pudens forskellige kamre.

BRUG

Sørg for, at huden ikke er rød

Sørg for, at huden ikke er rød – især efter de første dage med en ny pude. Hvis rødme i huden opstår efter 15 minutter, bør du ikke anvende Butterfly puden. Kontakt din terapeut eller forhandlerkonsulenten.

Brug af puden i højder

Ved brug af Vicair puderne i højder, hvor lufttrykket ændres (eks. i fly), er der risiko for at puden ikke fungerer, da cellerne i puden indeholder luft. Det kan derfor være en god ide ikke at benytte puden under disse omstændigheder.

Brug af puden i køretøjer

Der findes pt ingen testresultater på brug af Butterfly puden i køretøjer, hvorfor vi ikke anbefaler brug af puden.

Brug af Butterfly til anden bruger


Før en ny bruger kan benytte Butterfly puden skal pude og betræk vaskes og desinficeres. Sørg for, at puden indstilles korrekt til den nye bruger.

Udskiftning af betræk

Ved normal brug anbefaler Vicair et nyt betræk hvert år. Disse kan indkøbes separat.

Brandsikring

Puden må ikke være i nærheden af åben ild eller kraftig varme.

 Bemærk: Må ikke damprensnes eller autoklaveres. Tåler ikke overdrevet varme eller tryk.

Celltjek

Butterfly bør tjekkes hver 3. måned for ødelagte og flade celler. Hvis et større antal celler er ødelagte, bør puden ikke længere bruges. Kontakt din forhandler.

Rengøring af puden

- Aftør puden med en fugtig klud og et mildt rengøringsmiddel. Vanskelige pletter kan fjernes med en blød børste.
- Hvis det er nødvendigt at fjerne cellerne for at rengøre puden, er det vigtigt at antallet af celler i hvert kammer noteres ned.
- Brug ikke stærke, slibende rengøringsmidler eller skarpe genstande ved rengøringen.
- Læg ikke puden i blød i nogle former for vædske.
- Hverken pude eller celler må vaskes i vaskemaskine.

Rengøring af betræk

Betrækket kan maskinvaskes. Læs vaskeanvisningen på mærkaten på indersiden af betrækket.

Disinficering af Butterfly puden

Butterfly puden skal disinficeres for at undgå overførsel af bakterier.

- Rengør pude og betræk som beskrevet ovenfor. Brug gerne et anti-bakterielt rengøringsmiddel.
- Spray med et disinficerende middel på bade pude og betræk. Sørg for, at sprayen kommer grundigt ind i alle hjørner og sprækker.

GARANTI

Vicair tilbyder 2 års garanti mod fabrikations- og materialefejl regnet fra den oprindelige købsdato, forudsat at produktet udelukkende er anvendt efter sit formål. Ved skade opstået på baggrund af unormalt brug, eksempelvis forkert håndtering, uhensigtsmæssig rengøring eller skødesløshed frafalder garantien. Skulle en fabrikations- og materialefejl opstå inden for 2 år regnet fra den oprindelige købsdato, vil Vicair efter eget valg reparere eller bytte produktet uden beregning. Garantien omfatter ikke punktering, revner eller brandmærker. Betrækket er ligeledes ikke omfattet af garantien, men nyt betræk kan købes separat.

For yderligere produktinformation, se vores hjemmeside: www.vicair.com, eller Invacares hjemmeside: www.invacare.dk.

WWW.VICAIR.COM

**VICAIR BV
Koetserstraat 10
1531 NX Wormer
The Netherlands**

**T +31(0)75 642 9999
F +31(0)75 642 9990**

E info@vicair.com

